

TOTAL SENEGAL

A-/Stable/w-3

CARTE D'IDENTITÉ

Décembre 2020

Oumar NDIAYE

oumar.ndiaye@wara-ratings.com

+221 33 824 60 14 | +221 77 400 42 91

Cheikh SAKHO

cheikh.sakho@wara-ratings.com

+221 33 824 60 14

TABLE DES MATIÈRES

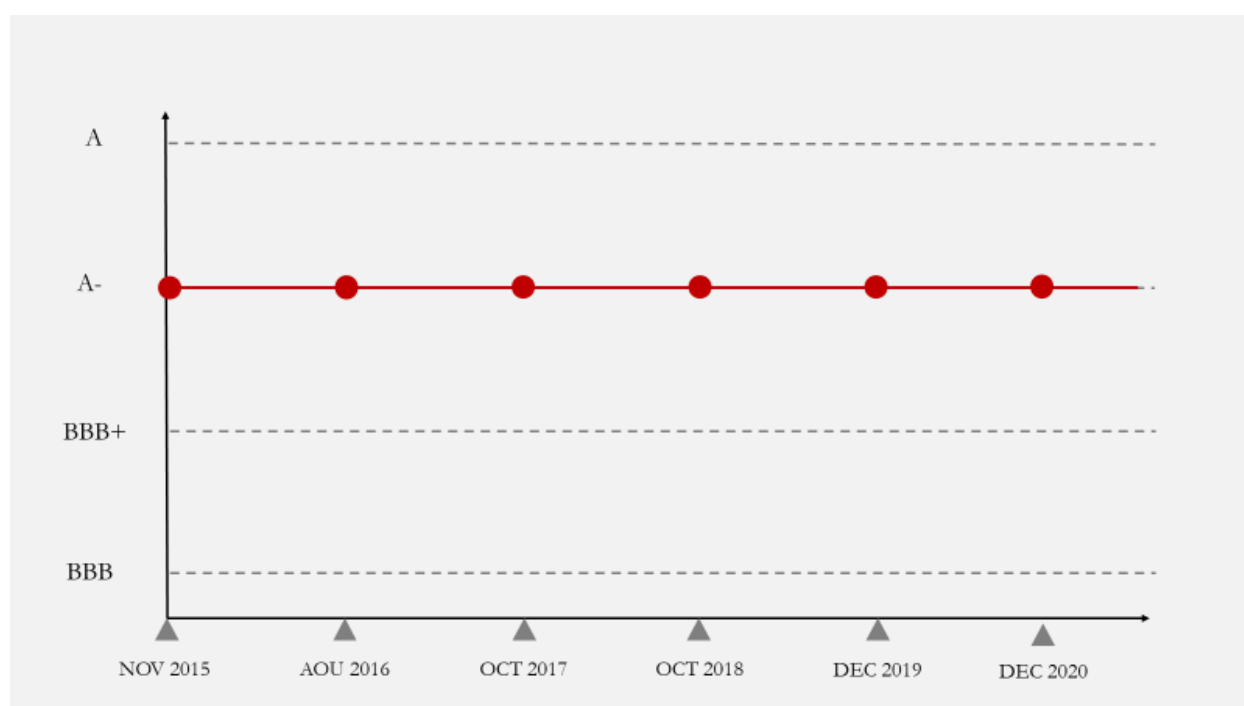
NOTATION	3
ÉVOLUTION DE LA NOTE DE LONG TERME	3
RÉSUMÉ	3
Le Groupe Total	4
Actionnariat et Conseil d'administration	5
Structure actionnariale	5
Conseil d'administration	6
Modèle d'affaires et organisation	6
Lignes de métiers	6
Organisation	9
Les filiales et participations	10
Informations sectorielles	11
DONNEES FINANCIERES ET RATIOS	13

W A R A

NOTATION

Echelle	Régionale	Internationale
Méthodologie	Corporate	Corporate
Notation de long terme	A-	iB+
Perspective	Stable	Stable
Notation de court terme	w-3	iw-5
Surveillance	Non	Non

ÉVOLUTION DE LA NOTE DE LONG TERME



RÉSUMÉ

- WARA note Total Sénégal depuis septembre 2015. Cette notation a été affirmée en décembre 2020 à A-/Stable/w-3 sur son échelle régionale.

Total Sénégal est le leader domestique de la distribution de carburants et de produits et services connexes. Majoritairement détenue par le Groupe Total (par le biais de Total Outre-Mer et Total Africa Ltd.) et inscrite à la cote de la Bourse Régionale des Valeurs Mobilières (BRVM) depuis février 2015, Total Sénégal est avant tout un distributeur de produits pétroliers raffinés. La société déploie deux principaux métiers au

Sénégal : la gestion de son réseau de 176 stations-services à fin 2019, et la commercialisation de carburants et lubrifiants auprès de sa clientèle d'entreprises.

Le Groupe Total est présent en Afrique depuis 1947. C'est en effet à cette date que la Compagnie Française de Distribution de Pétrole en Afrique (CFDPA) a été créée à Dakar, pour devenir Total Afrique de l'Ouest en 1960. Les activités sénégalaises ont pris le nom de Total Sénégal en 1976. Dans les années 90, la société a absorbé les actifs d'ESSO Sénégal, de la Société des Pétroles Mory et de Total Gaz. Après la fusion du Groupe Total avec Petrofina et le groupe Elf Aquitaine, Total Sénégal devient le leader du marché sénégalais de distribution de carburants, une place que la société n'a plus jamais perdue depuis lors, malgré l'intensité de la concurrence domestique.

Le Groupe Total

Le Groupe Total : Depuis les années 20, le Groupe Total s'est diversifié pour devenir l'une des premières compagnies mondiales dans le secteur de l'énergie. Total S.A., la société de tête du Groupe, représente la quatrième capitalisation boursière de la place de Paris, avec plus de 100 milliards d'euros. Fort de plus de 98.000 collaborateurs, le Groupe a réalisé un chiffre d'affaires de 209,3 milliards de dollars en 2018. Totalement intégré et présent dans plus de 130 pays sur les 5 continents, le Groupe couvre tous les segments de l'industrie pétrolière et gazière, de l'amont (prospection et extraction) vers l'aval (distribution de produits pétroliers transformés), en passant par le raffinage et la chimie, ainsi que le transport et les services. Le Groupe Total est reconnu pour son avantage comparatif en termes d'expertise technique. Aujourd'hui, outre les hydrocarbures, le Groupe s'intéresse de plus en plus aux énergies nouvelles. D'un point de vue organisationnel, le Groupe Total se compose de quatre « secteurs » complémentaires : le Secteur Amont (Exploration-Production) ; le secteur Gas, Renewables & Power (Gaz, énergies renouvelables et électricité) ; le Secteur Raffinage-Chimie (incluant le raffinage, la pétrochimie, la chimie de spécialité et les activités de trading-shipping) ; et le Secteur Marketing & Services (qui recouvre l'approvisionnement et la commercialisation de produits pétroliers ainsi que les énergies nouvelles).

En Afrique, le Groupe détient des participations dans quatre raffineries (Afrique du Sud, Cameroun, Côte d'Ivoire, Sénégal) après la cession de sa participation dans la raffinerie du Gabon en 2016.

Total Africa Ltd. : c'est une société de droit britannique. Sa principale activité consiste en la gestion financière des investissements du Secteur Marketing & Services du Groupe Total (Total Marketing Services) en Afrique et au Moyen-Orient. Cette société holding contrôle des participations dans de nombreuses filiales du Groupe en Afrique. A fin 2019, Total Africa Ltd. détenait 46% du capital de Total Sénégal.

Total Outre-Mer : c'est une société de droit français ayant pour objet la recherche, l'industrie et le commerce des hydrocarbures et de leurs dérivés, et plus généralement de l'énergie. Son champ d'action est mondial. En Afrique, Total Outre-Mer contrôle des participations directes ou indirectes dans la plupart des filiales du Secteur Marketing & Services du Groupe Total. A fin 2019, Total Outre-Mer détenait 23,1% du capital de Total Sénégal.

Deux conventions lient Total Sénégal à son parent Total Outre-Mer (TOM). En l'espèce, les deux entités s'appuient sur :

- Un contrat de prestation de services de conseil et d'assistance : Cette convention a été signée le 8 janvier

2015. Elle a pour objet de décrire et préciser les conditions et modalités selon lesquelles Total Sénégal fournit à TOM des prestations de conseil et d'assistance en particulier en matière d'hygiène, sécurité, environnement, qualité (HSEQ) ; de logistique ; de marketing et de commerce ; de ressources humaines ; de gouvernance et de contrôle interne ; ainsi que d'informatique. Ces prestations consistent pour Total Sénégal à formuler des conseils à TOM dans le cadre d'une obligation de moyens. Elle prend effet à compter du 1^{er} septembre 2014 et se termine le 31 décembre 2020. La rémunération des prestations rendues correspond à l'ensemble des coûts réels supportés par Total Sénégal pour la réalisation des prestations augmenté d'une marge calculée sur une partie des coûts conformément à la méthode du prix de revient majoré.

- Un contrat d'assistance générale : Cette convention a été signée le 18 mai 2010 avec effet rétroactif au 1^{er} janvier 2010. Elle annule et remplace la convention d'assistance générale signée le 1^{er} janvier 2002. Elle fixe les modalités et conditions dans lesquelles les services indirects sont fournis à Total Sénégal par Total Outre-Mer. Les services indirects sont définis comme des services rendus par TOM à l'ensemble des entités de la branche Raffinage et Marketing, et dont la nature, la diversité et la fréquence ne permettent pas d'individualiser le service rendu. Il est procédé à l'allocation, à Total Sénégal, d'une quote-part de la base de coûts représentative du bénéfice que celle-ci retire des services indirects rendus par TOM. Une marge de 5% calculée sur le montant des coûts internes attribués à Total Sénégal est ajoutée à la quote-part des coûts qui lui sont alloués.

Actionnariat et Conseil d'administration

Structure actionnariale

La répartition du capital de Total Sénégal se présente comme suit au 31 décembre 2019 :

Actionnaires	Nombre d'actions	Valeur nominale de l'action	Capital (millions de FCFA)	Pourcentage de détention
Total Outre-Mer	7 525 500	100	752,55	23,1%
Total (Africa) Ltd.	14 985 700	100	1 498,57	46,0%
Divers autres porteurs	10 066 500	100	1 006,65	30,9%
TOTAL	32 577 700	100	3 257,77	100,00%

Total Sénégal est coté à la Bourse Régionale des Valeurs Mobilières (BRVM). 30,9% de son capital constituent le flottant. La BRVM impose qu'au moins 20% du capital d'une entreprise cotée soient offerts au flottant. Total Sénégal a mis en place une politique de développement de l'actionnariat salarié, déjà mis en place dans le groupe et ceci, afin d'associer ses collaborateurs aux performances de la société d'augmenter leur participation à son capital. Au 31 décembre 2019, la société Total Sénégal compte 218 salariés; 70 salariés sont actionnaires pour un total de 78 950 actions. Le 09 décembre 2020, le cours de l'action était de 1500 FCFA.

Conseil d'administration

Le conseil d'administration au 31 décembre 2019 reflète largement le contrôle qu'exerce le Groupe Total sur sa filiale sénégalaise contrôlée.

Nom	Qualité	Autres informations
M. Samba Salfal SEYE	Président du Conseil d'Administration	Groupe Total
(Feu) M. Ameth AMAR	Administrateur	Administrateur au sein de la Nouvelle Minoterie Africaine, La Banque Nationale de Développement Economique
M. Cheikh Tidiane MBAYE	Administrateur	Administrateur au sein de la Sonatel, Grande Côte Opération Sénégal, Société Générale de Banques au Sénégal et Chain Hôtel Sénégal (Radisson), Teyllom Properties Sénégal.
Mme Anne Emmanuelle DOOH-PRISO	Administrateur	Groupe Total
Mme Fatimatou Zahra DIOP	Administrateur	Administrateur et Vice-Présidente de la Fondation AFRIVAC
M. Karim DIONE	Administrateur	Secrétaire Général et Administrateur au sein de SUNU Assurances Vie Sénégal et de KAJAS Microfinances.
M. Jean Cédric RAFFIN	Administrateur	Groupe Total
M. Stanislas MITTELMAN	Administrateur	Groupe Total
M. Wilfried KONDE	Administrateur	Total Outre-Mer ; Administrateur au sein de la Compagnie Sénégalaise de Lubrifiants (CSL)
M. Hamady SY	Administrateur	Total Africa Limited; Groupe Total

Modèle d'affaires et organisation

Lignes de métiers

Les activités de Total Sénégal sont l'importation, le négoce et la distribution, sur le marché national (et accessoirement régional) de produits pétroliers. Ses six lignes de métier sont les suivantes : (i) le réseau de stations-service ; (ii) le commerce général avec les clients industriels ; (iii) les carburants d'aviation et de marine ; (iv) l'export ; (v) la vente massive aux concurrents ; (vi) le GPL ; et (vii) les lubrifiants.

Trois lignes de métier dominant le modèle d’affaire de Total Sénégal : le réseau, le commerce général et les ventes exports. Ces trois lignes de métier contribuent ensemble à hauteur de 84% des ventes de la société, en volume. Quatre autres lignes de métiers complètent la gamme de produits de Total Sénégal. L’exhaustivité de l’offre est un facteur positif de notation :

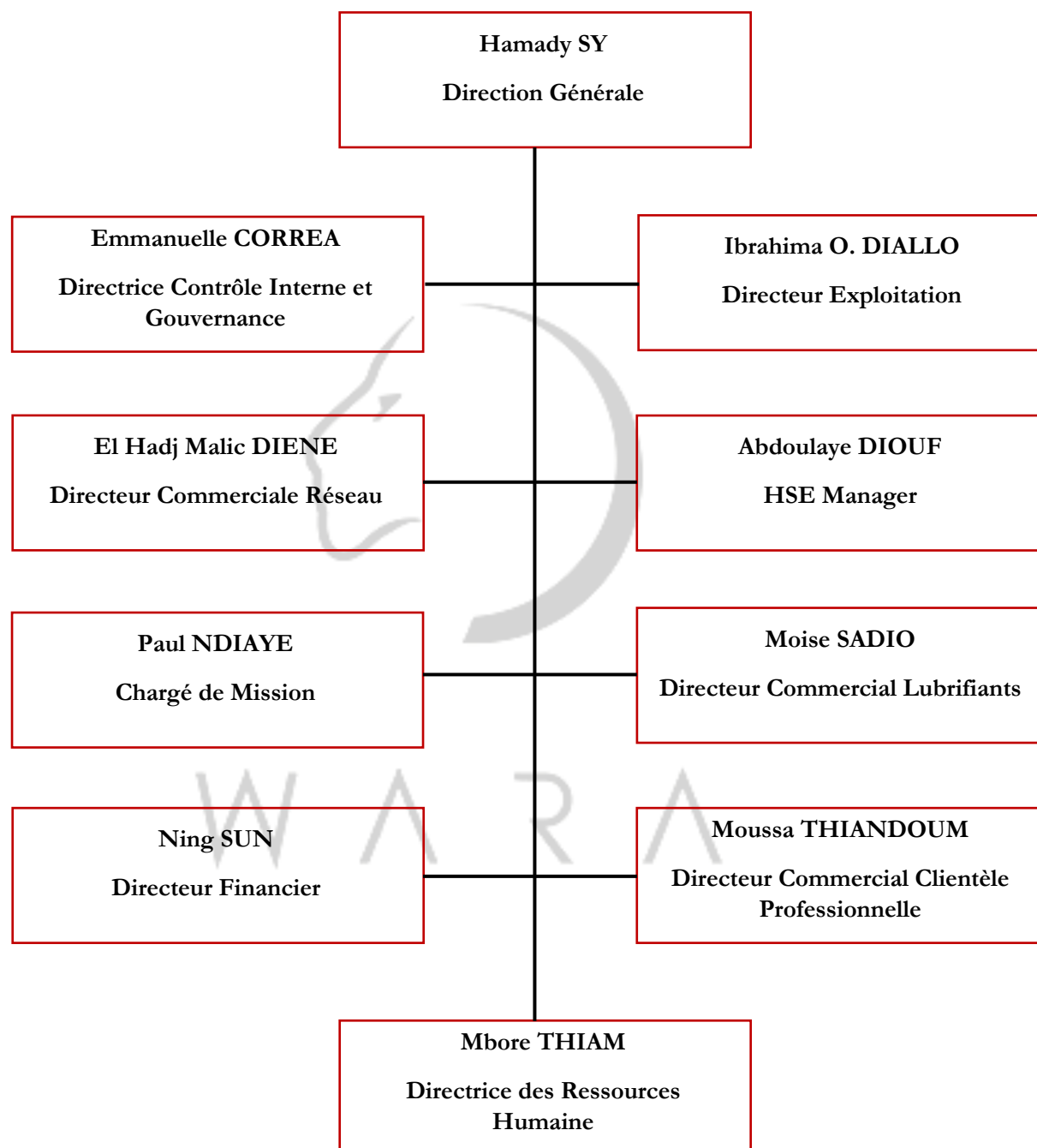
- **Le réseau de stations-service (B2C) :** La distribution réseau constitue le cœur de métier de Total Sénégal, qui dispose d’un réseau de 172 stations-service réparties sur toute l’étendue du territoire national. Plusieurs modèles de gestion des stations-service existent : Total Sénégal peut posséder ou louer la station ; et Total Sénégal peut gérer directement la station ou en déléguer la gestion. Toutes les combinaisons sont possibles et, en pratique, appliquées. Outre les carburants, Total Sénégal distribue dans son réseau des produits de spécialité : lubrifiants moteurs, insecticides (aérosols), bouteilles de gaz, lampes solaires. La clientèle réseau de Total Sénégal est constituée de particuliers et d’entreprises adhérentes au programme Cartes pour l’approvisionnement de leur flotte de véhicules. Dans ce métier, la stratégie de Total Sénégal est celle du **multi-service** ; la société a conçu ses stations comme des lieux de vie et d’échange, ce que l’acronyme SFS capture bien : Shop – Food – Services. Total Sénégal se différencie en effet par la proposition de services innovants et intégrés suivante: i) le paiement mobile, qui permet au client de régler le carburant et les services au moyen de son téléphone portable; ii) les services financiers, notamment le transfert d’argent (virement d’espèces), activité en forte croissance effectuée avec des partenaires (Orange Money, Wizall); iii) la distribution alimentaire en station; et iv) une activité professionnelle de diagnostic et d’entretien mécanique avec le développement du concept Total Auto Quartz Services (TAQS), menée en partenariat avec Bosch Car Service et CFAO sous le concept AUTOFAST, sur le réseau de stations-service de Total Sénégal. Total Sénégal continue de développer sa stratégie de différenciation par le biais du digital en mettant en place un programme de fidélité.
- **Le commerce général (B2B) :** La clientèle professionnelle (clientèle d’entreprises) représente une part significative de l’activité de Total Sénégal. Principalement composée d’industriels, la clientèle professionnelle, qui compte plus de 600 clients, est principalement consommatrice de fuel, de gazole, et de lubrifiants. Total Sénégal occupe des positions solides auprès d’importants consommateurs industriels. La part de marché de Total Sénégal sur la clientèle Entreprises est estimée à 17,7% en 2019. Total Sénégal compte renforcer sa position au cours des prochaines années en proposant à sa clientèle une offre multi-énergies, notamment aux clients miniers. Sur cette ligne de métier, la stratégie de différenciation de Total Sénégal est résolument tournée vers la **qualité**. Les ventes en volumes sur la clientèle d’entreprises ont progressé de 1% en 2019, s’établissant à 250 000 tonnes. Total Sénégal bénéficie d’une expertise reconnue sur la clientèle minière. Le Sénégal devient progressivement un pays minier et pour satisfaire cette nouvelle clientèle exigeante, Total Sénégal applique sa stratégie du « Tailor-made » en proposant des services sur mesure (déploiement d’installations de stockage sur sites clients, mise en place d’un système de filtration à haute performance).
- **GPL :** Le développement de la bonbonne de 9 kg et la modernisation du parc logistique ont permis aux ventes de GPL de progresser de 1% en 2019, pour s’établir à 36 900 tonnes. La part de marché de Total Sénégal est estimée à 20% en 2019. La société s’appuie sur son centre emplisseur, exploité en commun avec OLA Energy Sénégal et sur un réseau d’une vingtaine de grossistes en gaz conditionné situés dans toutes les régions du pays. Le marché du GPL a une croissance moyenne annuelle de 10% au Sénégal. Néanmoins, elle demeure une activité peu rémunératrice avec une faible contribution à la station mais qui répond aux attentes des clients.

- **Carburants aviation/marine :** Total Sénégal occupe une position forte dans les ventes de carburants destinés notamment aux compagnies aériennes. La société bénéficie dans ce secteur de la puissance du Réseau Air Total International, qui constitue pour une compagnie aérienne, un interlocuteur unique dans un grand nombre d'aéroports d'avitaillement dans le monde. En 2019, Total Sénégal a perdu des parts de marché malgré la croissance ses volumes de vente de 7,2% . La croissance des volumes est réalisée grâce à des contrats avec les sociétés aériennes (Lufthansa, Turkish Airlines, Royal Air Maroc, Air France). La part de marché de Total Sénégal sur l'aviation est passée de 25,5% en 2018 à 23,5 en 2019.
- **Export :** L'activité export représente un débouché important pour Total Sénégal, de 243 696 tonnes en 2019 contre 118 100 tonnes en 2018, soit 26,8% de l'activité du distributeur. Total Sénégal exporte principalement vers le Mali du gasoil et gasoline. Ce segment constitue une niche avec une libre concurrence (bulk vente) mais surtout avec les déficits de production observés au niveau de la SAR.
- **Ventes massives aux concurrents :** Avec les difficultés de production de la SAR sur l'année 2019 et 2019, les ventes aux confrères ont progressé de 72,7% par rapport à 2018. En effet, les volumes de ventes passent 22 100 tonnes à 38 170 tonnes.
- **Lubrifiants :** Essentiellement destinés à la clientèle d'entreprises, les lubrifiants de moteur Total sont reconnus pour leur qualité. Avec 10 560 tonnes de ventes en 2019, c'est une activité à forte marge ou Total Sénégal occupe 44% de part de marché. Pour les particuliers, la société gère un réseau des boutiques dédiées aux lubrifiants, qui sont désormais aussi distribués hors stations.

Volumes en kt	2018	2019	Taux de croissance ventes 2018 vs 2019
Réseau	269,5	274,79	2,0%
Commerce général	247,7	250,46	1,1%
GPL	36,6	36,90	0,8%
Aviation	52,3	56,06	7,2%
Marché intérieur	606,1	618,20	2,0%
Ventes massives concurrents	22,1	38,17	72,7%
Ventes Exports	118,1	243,75	106,4%
Lubrifiants	10,6	10,56	-0,4%
Total ventes	756,8	910,7	20,3%

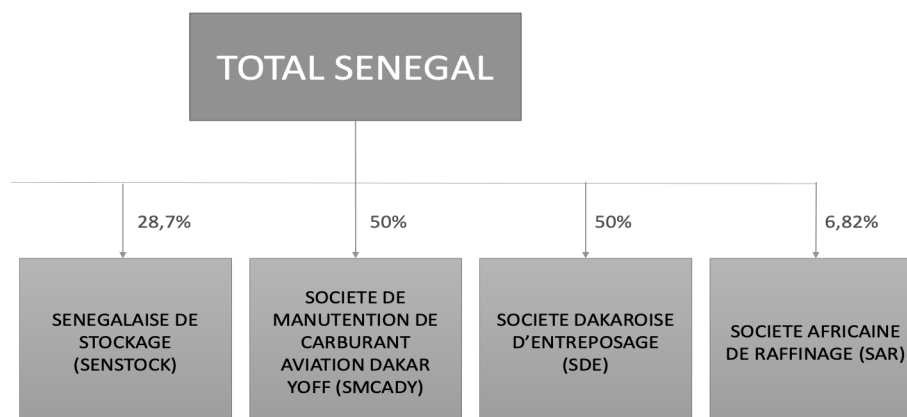
Organisation

Voici l'organigramme de direction au 31 décembre 2019



Les filiales et participations

Les filiales et participations de Total Sénégal se présentent comme suit :



SENSTOCK (Sénégalaise de Stockage) détient et opère des dépôts de stockage de produits pétroliers, répartis sur trois sites (dépôts ex-Société des Produits Pétroliers « Produits Blancs », « Produits Noirs » et dépôt de Mbao). L'actionnariat est le suivant : DIPROM 36.9%, SAR 16.4%, Total Sénégal 28.7%, Puma Energy 18%.

La SMCADY (Société de Manutention de Carburants Aviation Dakar-Yoff) est la société de stockage et d'avitaillement aéroportuaire de Dakar, d'une capacité de stockage de 10 000m³. Son actionnariat est le suivant : Vivo Energy 25%, Libya Oil 25%, Total Sénégal 50%.

La SDE (Société Dakaroise d'Entreposage) détient et opère un dépôt de stockage de fuel à proximité immédiate de la centrale SENELEC du Cap des Biches, d'une capacité de 7 650 m³. Son actionnariat est le suivant : Vivo Energy 50%, Total Sénégal 50%.

La SAR (Société Africaine de Raffinage) a pour principale activité d'importer et de raffiner du pétrole brut. Avec une production de près de 800 000 tonnes métriques, elle approvisionne le marché sénégalais en produits pétroliers : gaz butane, essence, kérosène, gasoil, diesel, fuel oil. Son actionnariat est le suivant : Etat sénégalais via Petrosen 46%, Total Sénégal 6%, ITOC 5%, SAHARA 8% et LOCAFRIQUE 34%.

Par ailleurs, Total Sénégal exploite un centre emplisseur de gaz butane, détenu en copropriété (groupement d'actifs) par Total Sénégal à hauteur de 80% et par la société OLA Energy Sénégal à hauteur de 20%.

Informations sectorielles

Volumes et parts de marché

Volumes en kt	2018			2019			Taux de croissance ventes 2018 vs 2019
	Marché	Ventes Total Sn	PDM	Marché	Ventes Total Sn	PDM	
Réseau	854	269,5	31,6%	967,4	274,8	28,4%	2,0%
Commerce général	1197,2	247,7	20,7%	1414,8	250,5	17,7%	1,1%
GPL	164	36,6	22,3%	178,8	36,9	20,6%	0,8%
Aviation	209	52,3	25,0%	243,7	56,1	23,0%	7,2%
Marché intérieur	2424,2	606,1	25,0%	2804,7	618,2	22,0%	2,0%
Ventes massives concurrents		22,1			38,2		72,7%
Ventes Exports		118,1			243,8		106,4%
Lubrifiants	23,8	10,6	44,3%	30,2	10,6	35%	-0,4%
Total ventes	2448	756,8	31%	2834,9	910,7	32%	20,3%

Sociétés de distribution multinationales : Total Sénégal, Vivo/Shell ; Ola Energy Sénégal; Oryx ; Puma Energy (Trafigura).

Distributeurs indépendants, au nombre de 18, dont les principaux sont : DIPROM ; Elton ; Touba Oil - Touba Gaz ; VitoGaz ; API ; Star Oil ; Al Azar Oil ; Agaz ; LMDB ; Eydon ; Eres ; GIE CMM ; Serigne Gueye & fils ; MKA Excellence.

Le Comité National des Hydrocarbures

L'industrie pétrolière au Sénégal est régulée par le Ministère de l'Énergie et du Développement des Energies Renouvelables, qui assure la tutelle technique du Comité National des Hydrocarbures (CNH). Les principaux textes encadrant l'activité du secteur pétrolier sont la Loi N°98-05 du 8 janvier 1998 portant Code Pétrolier et la loi N° 98-31 du 14 avril 1998 relative aux activités d'importation, de raffinage, de stockage, de transport et de distribution des hydrocarbures. La structure de prix des produits pétroliers, établie par le CNH, est révisée toutes les 4 semaines environ. Le CNH fixe le prix « ex-dépôt » (prix d'achat des produits raffinés à la Société Africaine de Raffinage, la SAR) ainsi que le prix de vente au consommateur. La marge distributeur est fixe. La plupart des prix des produits pétroliers sont régulés, à l'exception des lubrifiants et des carburants utilisés pour l'aviation. La mission du CNH est de donner des avis et de formuler des recommandations sur toutes les questions concernant le secteur des hydrocarbures en veillant à la disponibilité permanente des produits pétroliers sur toute l'étendue du territoire national et en proposant les éléments de la politique en matière de constitution de stock national de sécurité en produits pétroliers.

La formation de prix des carburants

		Produits blancs	Produits noirs
1	Prix parité importation	Prix basé sur le CIF NWE (Cost Insurance Fret sur le marché North West Europe), intégrant les FSIPP (Fonds de Sécurisation des Importations de Produits Pétroliers) et PSE (Prélèvement Soutien à l'Energie)	
2	Base taxable	Base de calcul des droits de porte	
3	Droit de porte	Inclut droits de douane et redevance statistique	
4	Prix ex-dépôt (1+3)	Prix d'achat à la SAR	
5	Stabilisation fiscale	Variation de la base de calcul de la TVA	
6	Taxe spécifique	Taxe payée mensuellement à l'Etat sur la base des volumes vendus	Non applicable
7	Marge distributeur (brute)	69,7 F CFA / litre	33 696 CFA / m ³
	<i>dont: péréquation transport</i>	20 F CFA / litre	
	<i>dont: frais de passage dépôt</i>	6 FCFA / litre	
8	Base TVA (1+3+6+7+5)		
9	TVA (18% x base TVA)		
10	Prix de vente détaillant (4+6+7+9)		
11	Marge détaillant	14,5 F CFA / litre	
12	Prix de vente au consommateur		

La structure de prix suivante (depuis le 16 décembre 2016) est établie pour l'approvisionnement local et la vente sur le marché sénégalais de produits pétroliers au cours d'un mois donné :

Produits blancs et produits noirs

Le pétrole brut fournit deux grandes catégories de produits : les premiers sont des liquides presque incolores que les raffineurs désignent fréquemment par le terme « **blanc** ». Ce sont les essences classiques ou spéciales, le carburacteur, le kérosène et le gazole ; leur particularité commune est leur capacité à être distillés à pression atmosphérique. Les autres produits pétroliers, liquides ou solides, sont de couleur brune, presque « **noire** » ; il s'agit essentiellement des fuels lourds, des bitumes et, dans certains cas, du coke. En raffinerie, cette distinction entre produits blancs et noirs n'est pas artificielle : elle engendre, le plus souvent, des compétences et des activités différentes.

DONNEES FINANCIERES ET RATIOS

Total Sénégal – Comptes sociaux aux normes comptables OHADA

BILAN (en millions de FCFA)	2015	2016	2017	2018	2019
Charges immobilisées	622	651	540	0	0
Immobilisations incorporelles	741	722	736	748	930
Immobilisations corporelles	28 623	27 457	26 593	26 856	26 174
Avances et acomptes versés sur immobilisations	0	0	0	0	0
Immobilisations financières	11 115	10 560	10 413	9 467	9 330
Actif circulant H.A.O	0	0	0	0	0
Stocks	20 610	18 614	15 494	10 785	17 708
Créances et emplois assimilés	52 571	47 123	55 367	84 744	98 973
Trésorerie - Actif	7 846	3 696	1 734	8 406	23 554
Ecart de conversion - Actif	1	17	27	0	0
TOTAL ACTIF	122 127	108 840	110 904	141 007	176 668
Capital	3 258	3 258	3 258	3 258	3 258
Primes et réserves	13 188	13 819	12 142	14 263	16 793
Résultat net de l'exercice	3 953	-48	4 156	6 342	5 827
Provisions réglementées et fonds assimilés	42	42	42	42	42
Dettes financières	6 261	6 570	3 007	4 415	5 225
Dettes circulantes et ressources assimilées H.A.O	0	0	0	0	0
Clients, avances reçues	5 243	5 677	7 229	5 617	7 349
Fournisseurs d'exploitation	48 902	39 190	37 001	53 923	80 586
Dettes fiscales	9 997	4 431	8 235	10 109	15 024
Dettes sociales	360	521	317	416	0
Autres dettes et risques provisionnés	1 365	5 905	9 979	3 573	1 003
Trésorerie - Passif	29 546	29 469	25 535	39 034	41 552
Ecart de conversion - Passif	14	6	3	16	9
TOTAL PASSIF	122 127	108 840	110 904	141 007	176 668

INFORMATIONS COMPLEMENTAIRES (en millions de FCFA)	2015	2016	2017	2018	2018
Capacité d'autofinancement (CAF)(+)	5 332	4 488	4 906	11 052	10 934
Variation de BFR(-)	-13 517	2 723	-1 899	13 751	-9 166
Investissements (I)(-)	4 047	2 576	3 342	2 521	4 361
Free Cash Flow (FCF) (1)	14 803	-811	3 463	-5 220	15 739
Dettes financière nette (2)	27 961	32 343	26 808	35 042	23 223

COMPTE DE RESULTAT (en millions de FCFA)	2015	2016	2017	2018	2019
Chiffre d'affaires (CA)	357 211	293 541	309 648	382 175	448 269
Production stockée (ou déstockage)	494	-4 589	-2 450	8 070	4 815
Production immobilisée	0	0	0	0	0
Autres produits	1 707	898	1 303	1 415	1 891
PRODUITS D'EXPLOITATION	359 412	289 850	308 502	391 660	454 975
Achats de marchandises	-295 851	-235 592	-254 523	-326 312	-380 813
Achats de matières premières et fournitures liées	0	0	0	0	0
Autres achats	-720	-672	-684	-444	-410
Transports	-8 692	-9 331	-10 217	-9 907	-10 674
Services extérieurs	-36 240	-26 448	-24 652	-29 977	-33 709
Impôts et taxes	-1 654	-3 144	-2 406	-2 248	-4 159
Autres charges	-2 174	-1 132	-1 697	-1 833	-1 925
VALEUR AJOUTEE	14 082	13 530	14 324	20 939	23 285
% CA	3,9%	4,6%	4,6%	5,5%	5,2%
Charges de personnel	-6 047	-7 084	-6 009	-5 277	-6 179
EXCEDENT BRUT D'EXPLOITATION (EBE)	8 035	6 446	8 315	15 662	17 106
% CA	2,2%	2,2%	2,7%	4,1%	3,8%
Dotations aux amortissements et aux provisions	-3 988	-4 860	-4 432	-4 721	-4 958
Reprises de provisions	338	532	3 724	112	100
Transferts de charges	0	0	0	0	0
RESULTAT D'EXPLOITATION	4 384	2 118	7 606	11 053	12 248
% CA	1,2%	0,7%	2,5%	2,9%	2,7%
Résultat financier	-202	-188	-870	-970	-1 952
Résultat hors activités ordinaires (H.A.O)	2 271	-209	-41	-101	-249
Impôt sur le résultat	-2 500	-1 770	-2 539	-3 640	-4 220
RESULTAT NET	3 953	-48	4 156	6 342	5 827
% CA	1,1%	0,0%	1,3%	1,7%	1,3%

TAUX DE CROISSANCE - COMPTE DE RESULTAT (en %)	2015	2016	2017	2018	2019
Chiffre d'affaires (CA)	-15,6	-17,8	5,5	23,4	17,3
Production stockée (ou déstockage)	-133,2	-1 029,4	-46,6	-429,4	-40,3
Production immobilisée	--	--	--	--	--
Autres produits	164,9	-47,4	45,2	8,6	33,6
PRODUITS D'EXPLOITATION	-14,9	-19,4	6,4	27,0	16,2
Achats de marchandises	-18,0	-20,4	8,0	28,2	16,7
Achats de matières premières et fournitures liées	--	--	--	--	--
Autres achats	-3,2	-6,7	1,8	-35,1	-7,6
Transports	14,1	7,4	9,5	-3,0	7,7
Services extérieurs	-7,2	-27,0	-6,8	21,6	12,5
Autres charges	5,1	-47,9	49,8	8,1	5,0
VALEUR AJOUTEE	33,6	-3,9	5,9	46,2	11,2
Impôts et taxes	25,0	90,1	-23,5	-6,6	85,0
Charges de personnel	42,0	17,1	-15,2	-12,2	17,1
EXCEDENT BRUT D'EXPLOITATION (EBE)	27,9	-19,8	29,0	88,4	9,2
Dotations aux amortissements et aux provisions	11,4	21,9	-8,8	6,5	5,0
Reprises de provisions	-32,0	57,5	599,6	-97,0	-11,0
Transferts de charges	--	--	--	--	--
RESULTAT D'EXPLOITATION	37,2	-51,7	259,0	45,3	10,8
Résultat financier	-361,0	-7,1	363,1	11,5	101,3
Résultat hors activités ordinaires (H.A.O)	-38,6	-109,2	-80,4	145,7	146,9
Impôt sur le résultat	20,5	-29,2	43,4	43,4	15,9
RESULTAT NET	-19,3	-101,2	-8 709,0	52,6	-8,1

TAUX DE CROISSANCE - BILAN (en %)	2015	2016	2017	2018	2019
Charges immobilisées	198	5	-17	-	-
Immobilisations incorporelles	9,2	-2,5	1,9	1,6	24,3
Immobilisations corporelles	8,9	-4,1	-3,1	1,0	-2,5
Avances et acomptes versés sur immobilisations	--	--	--	--	--
Immobilisations financières	-0,5	-5,0	-1,4	-9,1	-1,4
Actif circulant H.A.O	--	--	--	--	--
Stocks	134,5	-9,7	-16,8	-30,4	64,2
Créances et emplois assimilés	-18,0	-10,4	17,5	53,1	16,8
Trésorerie - Actif	-11,5	-52,9	-53,1	384,8	180,2
Ecart de conversion - Actif	--	2 006,7	62,9	-99,6	--
TOTAL ACTIF	1,6	-10,9	1,9	27,1	25,3
Capital	0,0	0,0	0,0	0,0	0,0
Primes et réserves	15,5	4,8	-12,1	17,5	17,7
Résultat net de l'exercice	-19,3	-101,2	-8 709,0	52,6	-8,1
Provisions réglementées et fonds assimilés	0,0	0,0	0,0	0,0	0,0
Dettes financières	18,7	4,9	-54,2	46,8	18,4
Dettes circulantes et ressources assimilées H.A.O	--	--	--	--	--
Clients, avances reçues	-1,5	8,3	27,3	-22,3	30,8
Fournisseurs d'exploitation	42,3	-19,9	-5,6	45,7	49,4
Dettes fiscales	4,2	-55,7	85,8	22,7	48,6
Dettes sociales	-6,1	44,6	-39,2	31,2	-100,0
Autres dettes et risques provisionnés	-43,1	332,6	69,0	-64,2	-71,9
Trésorerie - Passif	-31,5	-0,3	-13,3	52,9	6,5
Ecart de conversion - Passif	-88,3	-57,7	-51,9	463,8	-44,4
TOTAL PASSIF	1,6	-10,9	1,9	27,1	25,3

RATIOS	2015	2016	2017	2018	2019
Rentabilité					
Volumes ('000 tonnes)	624,3	602,6	621,0	757,0	911,0
Marge de profit (RN/CA) en %	1,1	-0,02	1,34	1,66	1,30
Rotation des actifs (CA/TA) en %	292,5	269,7	279,2	271,0	253,7
Levier financier (TA/FP) en %	597,5	637,6	565,9	589,9	681,6
Retour sur fonds propres (RN/FP) en %	19,3	-0,3	21,2	26,5	22,5
ROA (RN/TA) en %	3,2	-0,04	3,75	4,50	3,30
Marge brute sur frais variables (MBFV) en milliards de FCFA	26,1	26,4	30,8	35,2	31,8
MBFV par tonne ('000 F CFA)	41,8	43,8	49,6	46,5	34,9
Charges d'exploitation/Produits d'exploitation en %	98,8	99,3	97,6	97,2	97,3
Liquidité					
Ratio de liquidité générale (AC/PC) en %	111,1	118,0	112,9	129,7	112,2
Ratio de liquidité de l'actif (AC/TA) en %	59,9	60,4	63,9	67,7	66,0
Rotation des stocks (en nombre de fois / an)	14,4	12,7	16,4	30,3	21,5
Délais clients (en jours de CA) (3)	44,2	48,2	53,6	66,5	66,2
Délais fournisseurs (en jours de CA) (3)	41,1	40,1	35,8	42,3	53,9
Flexibilité financière					
Gearing (Dette financière/FP) en %	30,6	38,5	15,3	18,5	20,2
Couverture des charges d'intérêt (EBE/intérêts financiers)	6,7	7,5	7,1	9,1	6,8
Dette financière/EBE en %	77,9	101,9	36,2	28,2	30,5

Notes

(1) FCF = CAF +/- Variation de BFR - Investissements, ce sont les flux opérationnel libres de tout engagement opérationnel

(2) Dette financière nette = Dette financière + trésorerie passif - trésorerie actif

(3) Taux de TVA utilisé 20%

CAF = Capacité d'autofinancement

RN = Résultat Net

CA = Chiffre d'affaires

TA = Total Actif

FP = Fonds Propres

AC = Actif Circulant

PC = Passif Circulant



W A R A

© 2020 Emerging Markets Rating (EMR) & West Africa Rating Agency (WARA). Tous droits réservés. WARA est une Agence de Notation de PUEMOA agréée par le CREPMF.

La notation de crédit est une opinion sur la capacité et la volonté d'un émetteur à faire face au remboursement de ses obligations financières, et non une quelconque appréciation de la valeur des actions de cet émetteur. Il est rappelé qu'il peut être risqué pour un investisseur de fonder sa décision d'investissement sur la seule notation de crédit.

La compréhension des méthodologies et échelles propres à WARA est essentielle pour mesurer la portée des opinions présentées dans les rapports. Il est vivement recommandé aux lecteurs des rapports de se rapprocher de WARA aux fins d'en obtenir copie.

Toutes les informations contenues dans nos rapports ont été obtenues à partir de sources considérées comme fiables. Cependant, étant donné la possibilité d'erreurs humaines ou d'autres aléas, toute information est présentée « en l'état » et sans aucune garantie que ce soit. WARA met tous les moyens à sa disposition pour vérifier la qualité de l'information utilisée pour délivrer une notation. WARA n'étant pas un réviseur de comptes, aucune garantie d'exhaustivité ne peut être fournie. En aucun cas WARA ne pourrait être tenu responsable et redevable à une personne ou une entité pour une quelconque perte réalisée suite à l'émission d'un de ses rapports ; chaque utilisateur de nos rapports est pleinement responsable de l'interprétation qu'il fera des opinions présentées. Ce rapport ne constitue en aucun cas un conseil de vendre, garder ou acheter un quelconque titre de créance.